

LISTINO PREZZI

LISTINO PREZZI

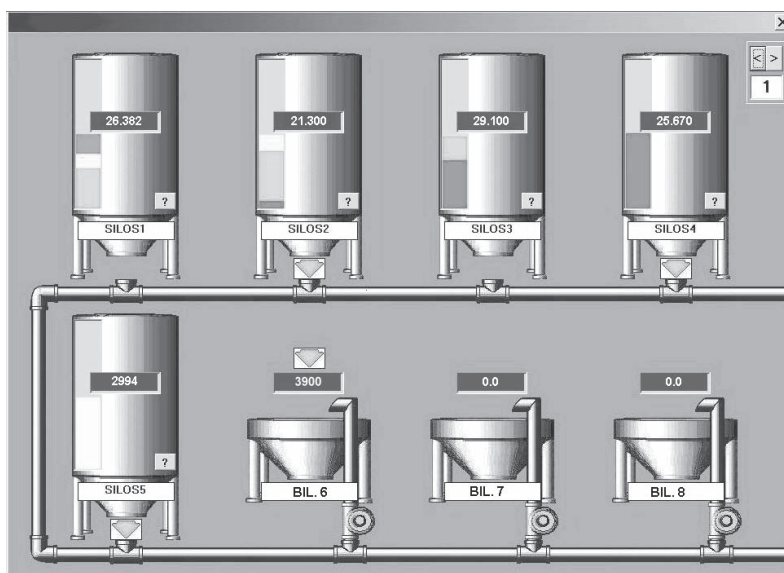
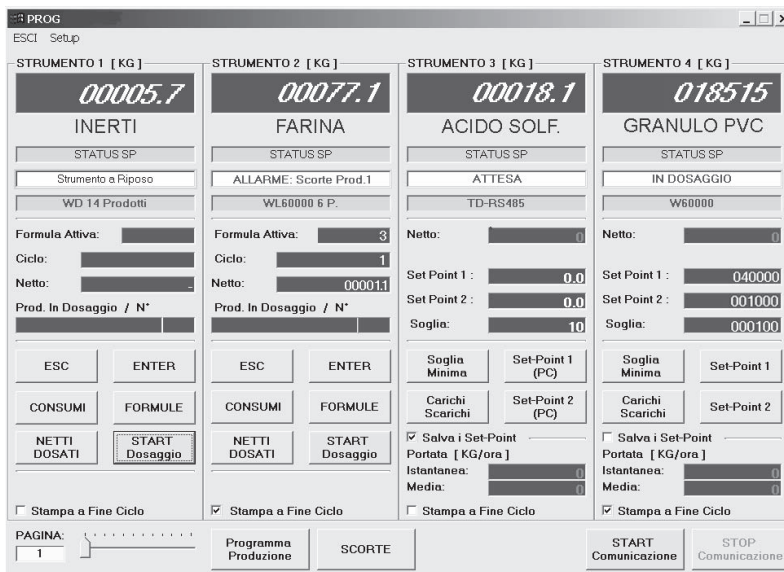
| | | | |
|-----------------|-------------|--|--|
| 1 WL60 | Euro 800,00 | + $\left\{ \begin{array}{l} \text{n. 1 WL60} \\ \text{n. 1 WT60 BASE} \\ \text{n. 1 W60.000} \\ \text{n. 1 TDRS485} \end{array} \right. \text{max 31}$ | Euro 200,00 Cadauno (each) Euro 150,00 Cadauno (each) Euro 150,00 Cadauno (each) Euro 150,00 Cadauno (each) |
| 1 WT60 BASE .. | Euro 600,00 | + $\left\{ \begin{array}{l} \text{n. 1 WT60 BASE} \\ \text{n. 1 W60.000} \\ \text{n. 1 TDRS485} \end{array} \right. \text{max 31}$ | Euro 150,00 Cadauno (each) Euro 150,00 Cadauno (each) Euro 150,00 Cadauno (each) |
| 1 W60.000 | Euro 400,00 | + $\left\{ \begin{array}{l} \text{n. 1 W60.000} \\ \text{n. 1 TDRS485} \end{array} \right. \text{max 31}$ | Euro 150,00 Cadauno (each) Euro 150,00 Cadauno (each) |
| 1 TDRS485 | Euro 300,00 | + n. 1 TDRS485 max 31 | Euro 150,00 Cadauno (each) |

Il software PROG permette la supervisione tramite PC di max 32 strumenti in rete, serie WL60, WT60 BASE, W60000 e TD RS485, collegati tra loro mediante connessione in RS422 o RS485. Il software può essere utilizzato con i seguenti sistemi operativi: Windows 95/98/2000/XP/NT.

The software PROG allows supervision by means of a PC in addition to WL60, WT60 BASE, W60000, TDRS485 instruments (max 32 instruments) interconnected by RS422 or RS485.

The program runs under Microsoft Windows 95/98/2000/XP/NT.

Possibilità di TELEASSISTENZA E GESTIONE DELLA SUPERVISIONE DA DUE O PIU' POSTAZIONI PC MEDIANTE PROGRAMMA DI CONTROLLO REMOTO E MODEM



GESTIONE SINOTTICO: A seconda che gli strumenti siano visualizzatori o dosatori, vengono rappresentati graficamente SILOS o BILANCE, con visualizzazione del loro stato (quantità presente, fase di carico, scarico).

Il grado di riempimento del SILOS, viene segnalato con differenti colori per distinguere i diversi fornitori della materia prima.

Funzioni principali

WL60 CARICO / SCARICO / 3-6-14 PROD.

FORMULE: Il sistema permette la memorizzazione di 9999 formule sul data base PC. L'operatore può associare 50 formule del data base ad ogni strumento. La programmazione delle formule può essere eseguita direttamente sullo strumento oppure da PC (la formula verrà programmata sul database del PC e in seguito inviata allo strumento nella posizione desiderata). Inoltre sono previste le seguenti funzioni: Ricerca di una formula per nome. Stampa, modifica e cancellazione di ogni singola formula.

DOSAGGIO : Lo start del dosaggio può essere effettuato sia da PC che direttamente dallo strumento (da tastiera o da contatto). Gli strumenti sono indipendenti l'uno dall'altro ossia è possibile iniziare un dosaggio su un determinato strumento mentre gli altri sono a riposo o in fase di dosaggio. Ogni dosaggio viene memorizzato in un database in cui è possibile poter ricercare i vecchi dosaggi effettuati e stamparli (storico dei netti dosati).

CONSUMI: Visualizzazione da PC delle quantità consumate per ogni singolo prodotto memorizzate sullo strumento. Possibilità di effettuare ricerca e stampa delle quantità consumate di un prodotto per un determinato periodo di tempo.

SCORTE : Possibilità di lettura e di carico delle giacenze con relativa stampa del report. E' possibile gestire al massimo 448 materie prime (32 strumenti x 14 prodotti). Il sistema calolerà le giacenze di ciascun prodotto tenendo conto di tutti i consumi derivati dai dosaggi di quel prodotto effettuati anche da strumenti diversi.

PROGRAMMA PRODUZIONE : E' possibile impostare 10 "passi" di programmazione per ogni strumento collegato. Ogni passo consente di attivare una formula per un certo numero di cicli. Al termine di ogni passo, viene inviato automaticamente, ad ogni strumento, il passo successivo. Da un'apposita finestra è possibile verificare lo stato di ogni singolo passo durante le fasi di dosaggio, e stampare le quantità dosate al termine di ogni passo di programmazione.

STAMPA: Stampa automatica a fine ciclo del report di dosaggio, stampa delle formule, dei consumi, dei netti dosati e delle giacenze.

Funzioni principali

TDRS485 - W60000 - WL60 BASE - WT60 BASE

MONITORAGGIO DEL PESO: Il programma consente di monitorare costantemente il peso dei serbatoi o silos gestiti, rilevando istante per istante le variazioni di peso. E' in grado di registrare le fasi di carico (con nome del fornitore ed eventuali note) e scarico calcolando il valore di portata media espresso in kg/ora.

SOGLIE DI ALLARME: Per ogni strumento W60000 collegato possono essere impostate da PC due soglie di allarme (uscite Set-point1, Set-point2). Per ogni strumento WL60 BASE possono essere impostate da PC sei soglie di allarme. Per ogni strumento WT60 BASE possono essere impostate da PC quattro soglie di allarme. Per quanto riguarda gli strumenti TD RS485, che non hanno soglie, è possibile impostare sul PC due valori di peso superati i quali il programma invia un messaggio di allarme.

STAMPA: Se selezionata dall'operatore, il programma stampa automaticamente il report alla fine di ogni carico o scarico. Inoltre, possibilità di stampa per strumento e per periodo selezionato dall'operatore di tutti i movimenti di carico e scarico, con indicati i periodi in cui il programma su PC non era attivo.

SYNOPTIC MANAGEMENT: Depending on whether the instruments are being used as BATCHING or VIEWER instruments, SCALES or SILOS icons are shown respectively; for each instrument the status is displayed (quantity, loading phase, unloading).

Different coloured bands are displayed in the SILOS icons, to show the different Suppliers.

MAIN FEATURES

WL60 LOAD/UNLOAD/3-6-14 PROD.

FORMULAS: The program allows to memorize 9999 formulas on PC database; the operator can choose the 50 formulas that will be associated to each instrument. The formulas programming can be executed directly on instrument or by means PC (the formula will be programmed on PC database and later sent to instrument in the desired position). The program provides also the following functions: Formula searching/printout/modify/cancellation.

BATCHING : The batching start can be executed directly by PC or instrument (from keyboard or external contact). Instruments are virtually independent from each other, i.e. it is possible to start a batching on a certain instrument while the other ones are in standby or during dosage. Every batching is stored in a database in which it is always possible to search for the previously performed dosages and print them.

CONSUMPTION: Visualization of the consumption for each product. It is possible to perform researches about the consumed quantity for each product in a specified period.

STOCKS : Reading and loading stock, plus printing of the relevant record is possible. A maximum of 448 raw materials can be handled (32 instruments x 14 products). The system will calculate stock for each product, considering all the consumption deriving from batchings of that product that have been performed by different instruments as well.

PRODUCTION PROGRAM : It is possible to program up to 10 steps for each instrument connected. For each step it is possible to insert the number of the formula and the number of the batching cycles. At the end of every step, automatically the next step will be executed. Once the program has started the operator can control the status of steps actually in progress and print the batched quantities at the end of every step.

PRINTOUT: Report automatic printout at the end of the batching cycle, formulas, consumption, historical batchings, stocks.

MAIN FEATURES

TDRS485 - W60000 - WL60BASE - WT60BASE

MONITORING OF THE WEIGHT: The program allows a constant monitoring for the weight of handled tanks or silos, by an instant detection of weight changes. It can register loading (with supplier's name) and unloading operations by calculating the average capacity in kilograms/hour.

ALARM THRESHOLDS: For W60000 two alarm thresholds (Set-point1, Set-point2) can be set. For WL60BASE six alarm thresholds can be set. For WT60BASE four alarm thresholds can be set.

For TD RS485 instruments having no thresholds, two weight values can be set to the PC above which the program will send an alarm message.

PRINTOUT: When selected by the operator, the program automatically prints out a report at the end of each loading or unloading operation. It is also possible for the operator to get printouts for a selected instrument or a specific time period for all loading and unloading operations, along with an indication of the periods where the program was not active on the PC.